



OBČINA DOBROVA- POLHOV GRADEC
info@dobrova-polhovgradec.si

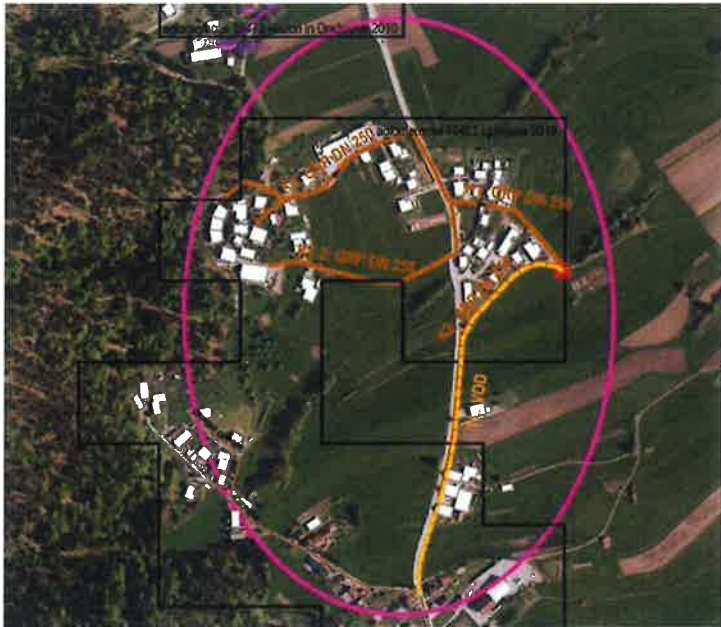
Stara cesta 13
1356 Dobrova
Tel.: 3601-800, Fax.: 3601-805


Številka projektne naloge: 1/2025
Datum: 19.11.2025

PROJEKTNA NALOGA - Ureditev komunalne infrastrukture v Komaniji

1	NAZIV OBJEKTA	
	Izdelava projektne dokumentacije (DPP, DGD in PZI) ureditve javne infrastrukture v sklopu komunalnega opremljanja s kanalizacijo v naselju Komanija v Občini Dobrova - Polhov Gradec	
2	OPIS OBSTOJEČEGA STANJA	
2.1	Obstoječe stanje	<p>Kanalizacija</p> <p>Na območju naselja Komanija še ni zgrajenega kanalizacijskega sistema. Komunalne odpadne vode iz objektov so speljane v individualne greznice oziroma male čistilne naprave. Javna kanalizacija za odvod komunalne odpadne vode je zgrajena v sosednjih naseljih Podsmreka in Dobrova. Obravnavano območje se nahaja v aglomeraciji ID 16481 Ljubljana 2019.</p> <p>Cestno omrežje</p> <p><u>Lokalna cesta LC-067011 Gorjanc-Razori</u></p> <p>Na obravnavanem območju poteka lokalna cesta LC-067011 Gorjanc-Razori. Cesta je po svoji funkciji lokalna zbirna cesta, ki poteka po ravninskem oziroma gričevnatem terenu. Vozišče je širine 2 x 2,50 m z razširitvami v krivinah. Na obravnavanem odseku je izveden enostranski pločnik širine 1,20 m z lokalnimi zožitvami oziroma razširitvami. Pločnik na obravnavanem odseku poteka po levi strani v smeri stacionaže od naselja Podsmreka do Razorov.</p> <p>Ločenih površin za kolesarje na obravnavanem cestnem odseku ni.</p> <p>V sklopu izgradnje pločnika so bila na odseku urejana avtobusna postajališča. V naselju Komanija je ustrezno urejen par avtobusnih postajališč v niši. Avtobusno postajališče v smeri proti Razorom je opremljeno z nadstrešnico. Avtobusni par se nahaja na območju cestnega priključka javne poti JP-567042, kjer je preko lokalne ceste urejen prehod za pešce. V naselju Draževnik je na levi strani, to je na strani pločnika, ustrezno urejeno avtobusno postajališče v niši z nadstrešnico. Na nasprotni strani avtobusno postajališče ni ustrezno urejeno, temveč je le označeno z vertikalno signalizacijo na utrjeni makadamski površini izven vozišča. Na tem delu ni prehoda za pešce. V naselju Razori je na strani pločnika, cca 120 m od križišča z regionalno cesto R3-641/1369, urejeno avtobusno postajališče v niši brez čakališča in nadstrešnice. V nasprotni smeri avtobusnega postajališča ob lokalni cesti ni, je pa urejen par avtobusnih postajališč v niši z nadstrešnicami na regionalni cesti.</p>

		<p>V sklopu izvedbe pločnika je bila na obravnavanem cestnem odseku urejena cestna razsvetljava. Urejena je bila tudi meteorna kanalizacija cestne vode in zalednih površinskih voda. Padavinske vode s ceste so odvedene v meteorno kanalizacijo iz PVC cevi DN300. Zaledna površinska voda je preko betonskih kanalet širine 30 cm speljana v meteorno kanalizacijo, ki je speljana v prepuste preko lokalne ceste (RCØ60 in RCØ80), ki odvajajo padavinsko vodo v odprte jarke na vzhodni strani obravnavanega območja.</p> <p>Celotni obravnavani cestni odsek se nahaja znotraj naselij Podsmreka, Komanija, Draževnik in Razori, kjer je s splošnim prometnim predpisom hitrost vozil omejena na 50 km/h. V naselju Podsmreka, je s prometnim znakom 2232-4 nameščenim na krajevni tabli, hitrost vozil omejena na 40 km/h.</p> <p>Na levi in desni strani ceste se nahajajo individualni cestni priključki, ki vodijo do posameznih hiš. Na strani pločnika so individualni cestni priključki urejeni preko poglobljenih robnikov. Skupinski priključki oziroma križišča so urejeni z zavijalnimi radiji, ki so na strani pločnika orobničeni.</p> <p>Po podatkih o prometnih obremenitvah v križišču pri Gorjancu iz leta 2011, je bilo na obravnavanem cestnem odseku zabeleženih 221 vozil v popoldanski konici. PLDP na obravnavanem cestnem odseku je ocenjen med 2500-3000 vozil. Poleg lokalnega prometa, je cestni odsek obremenjen z dnevnimi migranti iz zalednih naselij vse tja do Gornje vasi in Žirov. Bistveno povečanje prometa je zaznati v turistični sezoni zaradi zastojev na AC, predvsem na razcepih Koseze in Kozarje.</p> <p>Po vizualni oceni je vozišče lokalne ceste v slabem do zelo slabem stanju. Vidne so mrežaste razpoke, mestoma tudi pogreznjene kolesnice.</p> <p><u>Javne poti na območju naselja Komanija</u></p> <p>Na območju naselja Komanija, kjer je predvidena izgradnja nove kanalizacije potekajo javne poti JP-567041, JP-567042, JP-567046 in JP-567047. Javne poti predstavljajo dostopne ceste do stanovanjskih in kmetijskih objektov. Ceste so utrjene z asfaltno prevleko v širini 2,50 do 3,00 m. Bankine niso urejene oziroma so zatravljene. Padavinska voda s cest se po večini prosto preliva po okoliškem terenu. Mestoma je padavinska voda odvedena v asfaltno mulde, ki so preko peskolovov in kanalov speljane v bližnje jarke. Cestna razsvetljava na javnih poteh ni urejena.</p> <p>Asfaltna površina je z izjemo JP-567047, ki je novejšega datuma, v slabem stanju. Na asfaltni prevleki so vidne mrežaste razpoke kar nakazuje na dotrajan spodnji ustroj.</p> <p>Ostala komunalna infrastruktura</p> <p><u>Javni vodovod</u></p> <p>Na obravnavanem območju je v večjem delu stranskih ulic obravnavanega območja zgrajen javni vodovod NL DN 100 iz leta</p>
--	--	---

		<p>1997. V glavni cesti skozi Komanijo (LC-067011) je bil vsaj v pretežnem južnem delu leta 1993 zgrajen javni vodovod PVC d 160. Objekti v bližini predvidenega črpališča so na javni vodovod priključeni preko daljših vodovodnih priključkov.</p> <p>Od h. št. Podsmreka 54 do h. št. Podsmreka 27 poteka vodovod v upravljanju JP VOKA-SNAGA. Od h. št. Podsmreka 27 v smeri proti Draževniku je vodovod v upravljanju Režijskega obrata Občine Dobrova – Polhov Gradec, kjer poteka vodovod ob desni strani vozišča vse do h. št. Draževnik 7, kjer prečka glavna cev ceste na levo stran ceste in se nadaljuje med h. št. Draževnik 8a in 8b. En del glavne cevi pri h. št. Draževnik 7 se odcepi desno in oskrbuje naselje spodnji Razori (h. št. Draževnik 10 in ostale sosednje hiše tistega zaselka)</p> <p><u>Ostali komunalni vodi</u></p> <p>Na širšem predmetnem območju je od ostalih komunalnih vodov zgrajeno še plinovodno omrežje, telekomunikacije ter elektro omrežje. Ob lokalni cesti LC-067011 je urejena cestna razsvetljava, ki je bila urejena v sklopu izgradnje pločnika.</p>
3	OBRAVNAVANO OBMOČJE	
3.1	Meja obdelave	<p>Kanalizacija</p> <p>V sklopu projektne dokumentacije za izgradnjo kanalizacije je potrebno upoštevati območje naselja Komanija z navezavo na obstoječo kanalizacijo v naselju Podsmreka kot izhaja iz projektne naloge za DGD in PZI kanalizacije: Gradnja kanalizacije na območju aglomeracije 16481 Ljubljana 2019 – Komanija v Občini Dobrova – Polhov Gradec, št. Projekta 3323/2K, izdelal JP VOKA SNAGA d.o.o., oktober 2025</p>  <p>Slika 1: obravnavano območje za načrtovanje kanalizacije (izsek iz projektne naloge št 3323/2K, JP VOKA SNAGA d.o.o., oktober 2025)</p>

	<p>Vodovod</p> <p>Za zagotovitev ustreznih hidravličnih razmer je potrebno načrtovati nov vodovod med h. št. Podsmreka 27 in h. št. Razori 2. Predviden je potek novega vodovoda po desni strani v smeri stacionaže.</p> <p>Ceste in ostala komunalna infrastruktura</p> <p>Projektna dokumentacija cestnega dela mora obsegati obdelavo lokalne ceste LC-067011 Gorjanc – Razori na odseku med naseljem Podsmreka in Razori v dolžini cca 1,3 km. Začetek meje obdelave je območje navezave predvidenega tlačnega voda kanalizacije v križišču LC-067011 in JP-567021. Konec meje obdelave je navezava lokalne ceste LC-067011 na regionalno cesto R3-641/1369, pri čemer se navezava izvede na novo rekonstruirano križišče navedenih cest. S posegi se ne poseže v varovalni pas državne ceste, ki znaša 15 m.</p> <p>Poleg lokalne ceste LC-067011 je potrebno obdelati javne poti na območju naselja Komanija, ki so prikazane na Slika 2 (JP-567041, JP-567042, JP-567046 in JP-567047) in na pregledni situaciji Slika 4. Javne poti se obdelata v celotni dolžini, to je skupno cca 0,8 km.</p> <p>V sklopu rekonstrukcije cest se obdelata meteorna voda z utrjenih površin in zaledna padavinska voda. V sklopu padavinskih vod je potrebno obravnavati tudi prepust čez Majerjev potok v Podsmreki.</p> <p>V projektni dokumentaciji se na območju rekonstrukcije cest obdelata tudi ostala morebitna dotrajana javna infrastruktura.</p>	
		
	<p>Slika 2: obravnavani cestni odseki in meja obdelave lokalne ceste LC067011</p>	
4	OBSTOJEČA RAZPOLOŽLJIVA DOKUMENTACIJA	
Pri pripravi projektne dokumentacije je poleg predmetne projektne naloge obvezno upoštevati razpoložljivo projektno dokumentacijo oziroma projektne naloge, navedene v nadaljevanju.		
4.1	Prostorska dokumentacija	<ul style="list-style-type: none">• Odlok o Občinskem prostorskem načrtu Občine Dobrova - Polhov Gradec (Ur. l. RS, št. 25/19)


4.2	Projektne naloge	<ul style="list-style-type: none"> • Projektna naloga za DGD in PZI kanalizacije: Gradnja kanalizacije na območju aglomeracije 16481 Ljubljana 2019 – Komanija v Občini Dobrova – Polhov Gradec, št. Projekta 3323/2K, izdelal JP VOKA SNAGA d.o.o., oktober 2025 • Projektna naloga: Sanacija lokalne ceste LC 067011 Gorjanc-Razori na odseku Podsmreka-Komanija vključno s hodnikom za pešce, meteorno kanalizacijo in javno razsvetljavo, št. dokumenta 371-0124/2025-1 z dne 8.10.2025, izdelal Občina Dobrova - Polhov Gradec
4.3	Projektna dokumentacija	<ul style="list-style-type: none"> • PZI Ureditev pločnika ob LC 067011, odsek Podsmreka – Razori, št. projekta U 04/648-10, izdelal K Projekt L d.o.o., april 2010 (pločnik je skoraj v celoti izveden po navedeni projektni dokumentaciji)
4.4	Investicijska dokumentacija	<ul style="list-style-type: none"> • DIIP, Gradnja javne kanalizacije na območju aglomeracije ID16481, Ljubljana 2019, izdelal SL Consult d.o.o., oktober 2024
5	PREDLOG REŠITVE	
5.1	Kanalizacija	<p>Predvidena je dograditev javne kanalizacije za odvod komunalne odpadne vode in črpališča s pripadajočim tlačnim vodom na območju Komanije, z navezavo na centralni kanalizacijski sistem Ljubljane, ki je že zgrajen v naselju Podsmreki.</p> <p>Pri izdelavi projektne dokumentacije nove kanalizacije je obvezno upoštevanje projektne naloge za DGD in PZI kanalizacije: Gradnja kanalizacije na območju aglomeracije 16481 Ljubljana 2019 – Komanija v Občini Dobrova – Polhov Gradec, št. Projekta 3323/2K, izdelal JP VOKA SNAGA d.o.o., oktober 2025</p>
5.2	Vodovod	<p>Za zagotovitev ustreznih hidravličnih razmer se med h. št. Podsmreka 27 po desni strani vzporedno s cesto predvidi PE cev DN 150, in sicer v smeri Draževnik vse do križišča pri h. št. Razori 2 ter se navezati na obstoječo PE cev DN100.</p> <p>Vse obstoječe hiše na tej trasi je potrebno prevezati na novo glavno cev PE DN 150.</p>
5.3	Meteorna kanalizacija	<p>Projektno je potrebno obdelati odvajanje padavinskih voda na območju naselja Komanija v ločenem sistemu. Načrt meteorne kanalizacije naj obsega odvodnjo padavinskih voda s streh objektov, utrjenih površin ter zalednih vod. Meteorno kanalizacijo je potrebno odvesti v ponikanje (v kolikor je to mogoče) oziroma v obstoječe odprte jarke pri čemer je potrebno preprečiti dodatno oziroma povečano obremenjevanje obstoječega sistema odvajanja voda (zadrževalniki,...). Meteorno kanalizacijo je potrebno dimenzionirati na podlagi hidravlične analize celotnega območja.</p> <p>Pri projektiranju je treba upoštevati smernice podane v hidrološko-hidravlični študiji in posebno pozornost nameniti odvodnjavanju zalednih in meteornih voda. Pri tehničnih rešitvah je treba podati ustrezno in kvalitetno odvodnjavanje. Način izvedbe določi projektant na podlagi hidrološko-hidravličnega poročila po načelu učinkovitosti in ekonomičnosti.</p> <p>Sprojektirati je treba vse objekte (meteorna kanalizacija, prepusti, ipd) in upoštevati obstoječe prepuste in objekte. Na podlagi prispevnih površin in pričakovane količine padavin je treba izračunati</p>

		<p>minimalne dimenzije in lokacije vseh morebitnih dodatnih objektov, namenjenih odvodnjavanju na obravnavanem odseku.</p> <p>Vse odpadne vode s cestnih površin in lokalnih priključkov morajo biti speljane in očiščene na način, kot je to določeno v Uredbi o emisiji snovi in toplote pri odvajanju odpadnih vod v vode in javno kanalizacijo iz virov onesnaženja in v Uredbi o emisiji snovi pri odvajanju padavinske vode z javnih cest.</p> <p>S predvidenimi posegi se ne smejo poslabšati obstoječe odtočne razmere padavinske vode.</p>
5.4	Cestne ureditve	<p>1. Cesta</p> <p><u>Lokalna cesta</u></p> <p>V sklopu izgradnje kanalizacije, je zaradi dotrajane voziščne konstrukcije, predvidena rekonstrukcija lokalne ceste LC-067011 na odseku med naseljema Podsmreka in Razori v dolžini cca 1,3 km. Cestni odsek je potrebno rekonstruirati na način, da se zagotovi prometno varnostnim pogojem. V kolikor prostorske možnosti dopuščajo, je potrebno načrtovati enostranski pločnik za pešce v normalni širini, to je 1,50 m. Na odseku lokalne ceste je potrebno projektno obdelati prehode za pešce preko GPS. Vse ureditve lokalne ceste se izvedejo znotraj varovalnega pasu ceste.</p> <p><u>Javne poti</u></p> <p>Poleg rekonstrukcije lokalne ceste je projektno potrebno obdelati celotne odseke javnih poti, ki so tangirani z izgradnjo kanalizacije (JP-567041, JP-567042, JP-567046 in JP-567047). Skupna dolžina cestnih odsekov znaša cca 0,8 km. V kolikor je mogoče, naj se zagotovi minimalni cestni profil za malo prometne ceste, to je 3,50 m z izogibališči. Ločene površine za pešce in kolesarje se na javnih poteh ne predvidi. Predvidi se odvodnjavanje meteorne vode iz javnih poti pred lokalno cesto.</p> <p>2. Pokrovi jaškov v vozišču</p> <p>V kolikor se v projektnih rešitvah nikakor ni mogoče izogniti jaškom, katerih pokrovi se nahajajo v vozišču, je treba v projektnih rešitvah obvezno načrtovati jaške s fleksibilno ploščo. Pozicije jaškov naj se, kolikor je to mogoče, umeščajo med kolotek vozil na voznem pasu.</p> <p>3. Priključki</p> <p>V obstoječe cestne priključke se v gradbenem smislu v splošnem ne posega. Obstoječi priključki se ohranjajo, vzpostavitev novih priključkov ni predvidena. Na levi strani cestišča je potrebno pri priključevanju javnih poti na lokalno cesto preveriti umestitev jaškov za odvodnjavanje meteorne vode.</p> <p>4. Avtobusna postajališča</p> <p>Na obravnavanem območju se v vsakem naselju nahaja par avtobusnih postajališč v niši izven vozišča. V sklopu rekonstrukcije ceste je potrebno projektno obdelati avtobusna postajališča, kjer le ta še niso ustrezno urejena. Na vseh postajališčih je potrebno zagotoviti čakališče z nadstrešnico.</p>

		<p>5. Ukrepi za umirjanje prometa Na obravnavanem cestnem odseku ni izvedenih fizičnih ukrepov za umirjanje prometa. Projektant na nivoju idejne zasnove predlaga morebitne ukrepe za umirjanje in zmanjšanje prometnih obremenitev na obravnavanem odseku in prehode za pešce v bližini avtobusnih postajališč.</p> <p>6. Površine za kolesarje Na obravnavanem cestnem odseku ni urejenih ločenih površin za kolesarje. Projektant na nivoju idejne zasnove preveri možnosti umestitve ločenih površin za kolesarje na odseku lokalne ceste LC-067011.</p> <p>7. Ukrepi na obcestnih brežinah Ukrepi na obcestnih brežinah v splošnem niso potrebni. V primeru, da se na podlagi projektnih rešitev izkaže, da so potrebni ukrepi na obcestnih brežinah, je le te potrebno ustrezno načrtovati na podlagi geološko-geomehanskega elaborata.</p> <p>8. Varnostni načrt Varnostni načrt mora biti izdelan v skladu z veljavno Uredbo o zagotovitvi varnosti in zdravja pri delu na začasnih in premičnih gradbiščih.</p> <p>9. Načrt vodenja in zavarovanja prometa v času gradnje Ločen načrt vodenja prometa za čas gradnje se ne izdelava. V projektni dokumentaciji se je potrebno opisno opredeliti do načina vodenja prometa v času gradnje in v popisu del ovrednotiti stroške zapore. Načrt začasne prometne ureditve v času gradnje, ki bo služil za pridobitev dovoljenja za zaporo, izdelava izvajalec gradbenih del pred začetkom del.</p> <p>10. Načrt gospodarjenja z gradbenimi odpadki Skladno z veljavno Uredbo o ravnanju z odpadki je potrebno izdelati načrt gospodarjenja z odpadki. V primeru, da načrta ni potrebno izdelati, mora projektant v projektni dokumentaciji to strokovno utemeljiti in navesti pravno podlago.</p> <p>11. Elaborat za preprečevanje in zmanjševanje emisije delcev z gradbišča Skladno z veljavno Uredbo o preprečevanju in zmanjševanju emisije delcev iz gradbišč (Uradni list RS, št. 21/11, 197/21 in 44/22 – ZVO-2), je potrebno izdelati elaborat za preprečevanje in zmanjševanje emisije delcev z gradbišča. V primeru, da elaborata ni potrebno izdelati, mora projektant v projektni dokumentaciji to strokovno utemeljiti in navesti pravno podlago.</p> <p>Projektant mora na nivoju idejne zasnove (IZP) na podlagi različnih variant (predvideni sta dve (2) varianti ureditve lokalne ceste, in sicer z ločenimi površinami za kolesarje in brez njih) in primerjave ter preučitve gradbeno - tehničnih in prostorskih pogojev ter prometno - varnostnih pogojev, investitorju predlagati optimalno projektno rešitev ureditve cest.</p> <p>Vsa dela rekonstrukcije občinskih cest se bodo izvajala kot vzdrževalna dela v javno korist.</p>
5.5	Meteorna cestna kanalizacija	Ob izvedbi pločnika ob lokalni cesti LC-067011 je bila urejena meteorna kanalizacija padavinske vode s ceste ter zalednih vod. V sklopu rekonstrukcije je potrebno preučiti obstoječo meteorno kanalizacijo ter jo po potrebi ustrezno projektno obdelati. Upoštevati

		je potrebno tako padavinsko vodo s prometnih površin kot tudi zaledno površinsko vodo. Preveri se možnost razširitve pločnika nad meteorno kanaletu meterone kanalizacije.
		V sklopu rekonstrukcije javnih poti je potrebno projektno obdelati tudi padavinsko cestno vodo.
5.6	Cestna razsvetljava	<p>V sklopu rekonstrukcije ceste je potrebno preveriti ustreznost obstoječe cestne razsvetljave. V primeru, da obstoječa cestna razsvetljava ni ustrezna oziroma v primeru posegov v obstoječo cestno razsvetljavo, je potrebno izdelati načrt cestne razsvetljave ob lokalni cesti LC-067011.</p> <p>Na javnih poteh, ki so predmet rekonstrukcije, ureditev cestne razsvetljave ni predvidena.</p> <p>Svetilke cestne razsvetljave morajo biti izvedene v LED tehnologiji. Razsvetljava, kot celota mora ustrezati standardu SIST EN 13201 in Uredbi o mejnih vrednostih svetlobnega onesnaževanja okolja (Uradni list RS, št. 81/07, 109/07, 62/10, 46/13 in 44/22 – ZVO-2).</p>
5.7	Ostala gospodarska javna infrastruktura	V sklopu izgradnje kanalizacije in rekonstrukcije cest je potrebno upoštevati tudi ostale komunalne vode, ki se nahajajo na obravnavanem območju (TK vodi, EE vodi,...). V primeru tangiranja le teh, je potrebna njihova prestavitev oziroma ščitenje, kar je potrebno projektno obdelati.
6	PODLAGE ZA IZDELAVO PROJEKTNE DOKUMENTACIJE	
6.1	Geodetski načrt	<p>Geodetski načrt, ki je podlaga za projektiranje izdelava projektant. Geodetski načrt se izdelava v skladu s Pravilnikom o geodetskem načrtu (Uradni list RS, št. 40/2004) ter drugimi veljavnimi predpisi in pravili stroke. Vsebovati mora grafični prikaz in certifikat potrjen s strani pooblaščenega inženirja geodezije ter izdelan v državnem koordinatnem sistemu.</p> <p>Projektant in geodet se ob naročilu geodetskega načrta glede na namen uporabe geodetskega načrta dogovorita, katere podatke naj vsebuje geodetski načrt. Glede na dogovor med projektantom in geodetom je geodetski načrt opremljen z imeni vodotokov, ulic, hišnih števil, javnih objektov, avtobusnih postajališč, uvozov k objektom, ipd. Prav tako so, glede na dogovor med projektantom in geodetom, na njem z izmero prikazane vse odprtine obstoječih premostitvenih objektov (vtočni in iztočni del) ter ovire v bližini vozišča.</p> <p>Geodetski načrt mora vsebovati časovno in položajno usklajene podatke o reliefu, vodah, stavbah, gradbenih inženirskih objektih, komunalni infrastrukturi, podzemnih in nadzemnih komunalnih napravah/vodih, geodetskih točkah, rastlinstvu, zemljiških parcelah in katastrskih občinah. Na geodetskem načrtu se lahko prikažejo le tisti podatki, ki po kakovosti ustrezajo namenu uporabe geodetskega načrta. Geodetski načrt je lahko izdelan tudi v 3D obliki, z namenom, da omogoča klasično 2D projektiranje in 3D modeliranje.</p> <p>Če iz ocene kakovosti zemljiškokatastrskega načrta in mnenja o optimalni metodi izboljšave izhaja, da je kakovost zemljiškokatastrskega načrta neustrezna, mora geodetski načrt vsebovati tudi lokacijsko izboljššan zemljiški kataster.</p>

6.2	Geološko – geomehansko poročilo z dimenzioniranjem voziščne konstrukcije	<p>Za potrebe načrtovanja rekonstrukcije lokalne ceste in javnih poti, se izdelata geološko-geomehansko poročilo z dimenzioniranjem voziščne konstrukcije lokalne ceste in javnih poti. V sklopu geološko-geomehanskega poročila je predvidena izvedba dveh (2) sodnažnih jaškov na obstoječem vozišču lokalne ceste LC-067011 za ugotavljanje stanja obstoječe voziščne konstrukcije.</p> <p>V sklopu geološko geomehanskega elaborata je potrebno podati dovolj natančen podatek o sposobnosti ponikanja tal na območju naselja Komanija. Za potrebe določitve koeficienta naj se predvidi 2 razkopa z nalivalnim preskusom.</p> <p>Glede na rezultate vseh preiskav je potrebno v končni fazi izdelati geološko - geotehnični elaborat s pogoji za ureditev ceste, temeljenje objektov,....</p> <p>Posebni pogoji:</p> <ul style="list-style-type: none"> • Izvajalec mora za nemoten potek raziskav na terenu zagotoviti ustrezno pomično začasno zaporo vozišča ter po izvedenih raziskavah vozišče povrniti v prvotno stanje v skladu z veljavno zakonodajo in tehničnimi specifikacijami. • Raziskave morajo potekati v skladu z veljavno zakonodajo in domačimi predpisi. Delovne metode morajo biti jasne in nedvoumne. Metodologija dela mora biti v skladu z načeli varstva narave in dobrega gospodarjenja. • Pridobitev soglasij lastnikov zemljišč, na katerih se bodo vršile raziskave, je naloga izdelovalca projekta oziroma izdelovalca GGE. Morebitno škodo, ki ne bo nastala zaradi malomarnega dela izvajalca, bo poravnal naročnik projekta po opravljenem delu in na osnovi uradne cenoitve.
6.3	Hidrološko hidravlična študija	<p>Za potrebe dimenzioniranja meteorne kanalizacije območja naselja Komanija, je potrebno upoštevati razpoložljivo dokumentacijo s področja hidrologije. V kolikor na tem področju ni relevantne dokumentacije, je potrebno izdelati hidrološko-hidravlično študijo z dimenzioniranjem meteorne kanalizacije. Študija naj na podlagi prispevnih površin poda usmeritve za načrtovanje meteorne kanalizacije z odvajanjem padavinske vode.</p> <p>V sklopu projekta je potrebno izvesti strokovni pregled stanja premostitvenega objekta na lokalni cesti LC-067011 Gorjanc – Razori, ki premošča »Majerjev potok« v Podsmerki. V kolikor se izkaže, da dimenzije prepusta niso ustrezne oziroma, da je objekt v slabem stanju, je potrebno izdelati načrt premostitvenega objekta s cestno navezavo.</p>

		
		Slika 3: Lokacija prepusta »Majerjev potok«
7	SMERNICE ZA IZDELAVO PROJEKTNE DOKUMENTACIJE IN VSEBINA PROJEKTA	
7.1	Sklopi	<p>Projekt je potrebno dokumentacijsko in s popisom del ločiti, ter ločeno prikazati zaradi prijave na razpis, ki se sofinancira z Evropske unije iz sredstev Dogovora Regij. Tako se projektna dokumentacije deli v tri sklope.</p> <p>Sklop 1: »Opremljanje aglomeracije Ljubljana 2019 – Komanija«</p> <p>Sklop 2: »Izgradnja meteorne kanalizacije- Komanija«</p> <p>Sklop 3: »Sanacija cestne infrastrukture in ureditve morebitne dotrajane javne infrastrukture na področju obdelave projekta kanalizacije Komanija«</p> <p>Sklop 4: »Obnova prepusta Majerjev potok«</p>
7.2	Vsebina projektne dokumentacije	<p>Obseg in vsebina projektne dokumentacije mora biti v skladu s Pravilnikom o projektni in drugi dokumentaciji ter obrazcih pri graditvi objektov (Uradni list RS, št. 30/23) in mora obsegati najmanj:</p> <ul style="list-style-type: none"> • Naslovnica • Kazalo vsebine • Tehnično poročilo obsega tehnični opis obstoječega in končnega stanja objekta. Poleg opisa so lahko sestavni del tehničnega poročila še rezultati analiz in izračunov, izsledki predhodnih raziskav, empirični podatki ter drugi podatki, potrebni za izdelavo izvedbenega načrta. • Načrti s potrebnimi detajli, tlorisi, prerezi, tridimenzionalne prikaze in podobno, iz katerih so razvidni geometrijski elementi poteka ceste oziroma geometrijski elementi objekta. • Popis del s predračunom vsebuje natančen popis del, količine, enote, ceno na enoto, vrednost predračunske postavke, seštevek postavk po vrsti del ter skupni seštevek vseh del. • Elaborati vsebujejo študije, zasnove, strokovne ocene, geodetske načrte, prometne ureditve, dimenzioniranje

		<p>voziščne konstrukcije, posebne pogoje oziroma druge tehnične dokumente.</p> <p>Predvidena je sledeča struktura projekta:</p> <ol style="list-style-type: none"> 1. Geodetski načrt 2. Geološko-geomehanski elaborat z dimenzioniranjem voziščne konstrukcije 3. Hidrološko hidravlična študija 4. Načrt rekonstrukcije cest z meteorno kanalizacijo (vodilni načrt) 5. Načrt meteorne kanalizacije naselja Komanija 6. Načrt fekalne kanalizacije naselja Komanija 7. Načrt vodovodnega omrežja 8. Načrt cestne razsvetljave 9. Katastrski elaborat 10. Varnostni načrt 11. Načrt gospodarjenja z gradbenimi odpadki 12. Elaborat za preprečevanje in zmanjševanje emisije delcev z gradbišča <p>Za posamezni sklop se smiselno upošteva oziroma vključi posamezne načrte.</p>
7.3	Faze projektne dokumentacije	<p>Izdela se projektna dokumentacija za naslednje faze:</p> <ul style="list-style-type: none"> • izdelava idejne zasnove (IZP) rekonstrukcije cest v dveh variantah s predlogom optimalne rešitve - izdelava se na nivoju grafičnih situativnih prilog s predstavtivijo naročniku, • izdelava projektne dokumentacije za pridobitev projektnih in drugih pogojev (DPP) • izdelava projektne dokumentacije za pridobitev gradbenega dovoljenja (DGD) se izdelava za vodovod, meterono in fekalno kanalizacijo. Rekonstrukcija cest z odvodnjo se izvede kot vzdrževalna dela v javno korist na podlagi PZI oziroma IZN. • izdelava projektne dokumentacije za izvedbo (PZI) se izdelava za vse sklope <p>Obseg in vsebina mora biti v skladu s Pravilnikom o projektni in drugi dokumentaciji ter obrazcih pri graditvi objektov (Uradni list RS, št. 30/23)</p> <p>Projektna dokumentacija se naročniku preda v sledečem obsegu:</p> <ul style="list-style-type: none"> • IZP: 2 x tiskan izvod in 1 x digitalni izvod (v formatu pdf), • DPP: 2 x tiskan izvod in 1 x digitalni izvod na USB ključu (v formatu pdf, doc, dwg), • DGD: 3 x tiskan izvod in 1 x digitalni izvod na USB ključu (v formatu pdf, doc, dwg), • PZI: 5 x tiskan izvod in 1 x digitalni izvod na USB ključu (v formatu pdf, doc, dwg),
7.4	Katastrski elaborat	<p>Izdela se katastrski elaborat, ki je sestavljen iz katastrske tabele in katastrske situacije.</p> <p>V katastrski elaborat je potrebno vključiti vsa zemljišča, ki bodo predmet posega oziroma na katerih se bodo izvajale načrtovane ureditve.</p> <p>a) katastrska tabela</p>

		<p>V katastrski tabeli (excel oblika) morajo biti zajeta vsa zemljišča, ki bodo predmet posega. Tabela mora vsebovati naslednje podatke:</p> <ul style="list-style-type: none"> - zaporedna številka (1, 2, 3, ...) - parcelna številka - katastrska občina (številka in naziv) - površina zemljišča za poseg (v m²) - površina (v m²) za služnost, in sicer posebej za služnost za potrebe izgradnje posameznega voda. <p>b) katastrska situacija</p> <p>Katastrska situacija mora biti izdelana v dwg obliki ter prikazana samo z vsebino zemljiškega katastra v ustreznem merilu. Pri tem mora biti prikazano naslednje:</p> <ul style="list-style-type: none"> - parcele lokacijsko izboljšanega zemljiškega katastra, - meja obstoječega cestnega sveta, - vrisana meja gradbenega posega, - meja varovalnega pasu ceste, - meje katastrskih občin, - potek GJI. <p>Vsako tangirano zemljišče mora biti na katastrski situaciji obkroženo in oštevilčeno, pri čemer se mora številka ujemati z zaporedno številko iz katastrske tabele.</p>
7.5	Smernice	<p>Projektant je dolžan projektirati po pravilih stroke in v projekt vključiti vse izboljšave, ki sledijo napredku tehnike ter proučiti dejanske razmere na terenu.</p> <p>Predlagane rešitve morajo biti racionalne in ekonomsko upravičene, zagotavljati morajo ustrezno prometno varnost vsem udeležencem v prometu in tekoče odvijanje prometa.</p>
8	PROJEKTNI POGOJI IN SOGLASJA	
8.1	Navodila za pridobitev projektnih pogojev in mnenj/soglasij	<p>Izdelovalec projektne dokumentacije mora s strani upravljavcev komunalne infrastrukture, pridobiti projektne pogoje in mnenja oziroma soglasja, ki se nanašajo na obravnavano območje.</p> <p>Zahtevam soglasodajalcev/mnenjedajalcev po povečanju kapacitete naprav ali izgradnje novih, mora projektant oporekati v dogovoru z naročnikom.</p> <p>Za izgradnjo kanalizacije mora projektant na podlagi pozitivnih mnenj tangiranih mnenjedajalcev pridobiti gradbeno dovoljenje za izvedbo gradnje.</p> <p>Vsa dela rekonstrukcije občinskih cest se bodo izvajala kot vzdrževalna dela v javno korist, zato se za ta del gradbeno dovoljenje ne pridobiva.</p>
9	UPORABA ZAKONOV IN STANDARDOV	
9.1	Zakonodaja	<p>Pri izdelavi projektne dokumentacije je potrebno upoštevati vse veljavne zakone, ostale predpise in priporočila s področja varovanja okolja, vod, urejanja prostora, ohranjanja narave in graditve objektov.</p>

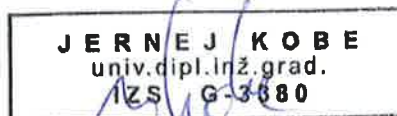
		V kolikor se v obdobju projektiranja spremenijo zakoni oziroma podzakonski akti, jih mora projektant pri svojem delu ustrezno upoštevati.
9.2	Predpisi in navodila	<ul style="list-style-type: none"> • Uredba o emisiji snovi in toplote pri odvajanju odpadnih vod v vode in javno kanalizacijo (Uradni list RS, št. 64/12, 64/14, 98/15, 44/22 – ZVO-2, 75/2, in 157/22), • Uredba o odvajanju in čiščenju komunalne odpadne vode (Uradni list RS, št. 98/15, 76/17, 81/19, 194/21, 44/22 – ZVO-2 in 21/25 - ZOPVOOV), • Uredba o emisiji snovi pri odvajanju padavinske vode z javnih cest (Uradni list RS, št. 47/05, 44/22-ZVO-2), • Odlok o odvajanju in čiščenju komunalne in padavinske odpadne vode na območju Občine Dobrova – Polhov Gradec (Uradni list RS št. 83/07, 104/15), • Odlok o Občinskem prostorskem načrtu Občine Dobrova - Polhov Gradec (Uradni list št. 63/13), • Pravilnikom o projektni in drugi dokumentaciji ter obrazcih pri graditvi objektov (Uradni list št. 30/23), • Strokovne podloge za zavarovanje virov pitne vode na območju Občine Dobrova-Polhov Gradec, ki jih je izdelal Geološki zavod Ljubljana – Inštitut za geologijo, geotehniko in geofiziko, izdelanih maja 1997. • Zakonodaja s področja načrtovanja prometne infrastrukture (cest, površin za pešce, površin za kolesarje, avtobusna postajališča,...).
10	TEHNIČNI POGOJI ZA IZDELAVO PROJEKTNE DOKUMENTACIJE	
10.1	Splošna navodila za izdelovalca	<p>Projektna dokumentacija mora vsebovati vse elemente predpisane z veljavnimi predpisi.</p> <p>Izdela naj se ustrezna dokumentacija po navedenih sklopih za ureditev fekalne kanalizacije, meteorne kanalizacije in rekonstrukcije občinskih cest.</p> <p>Pri načrtovanju komunalnih vodov naj se upošteva zaščita človekovega okolja in narave, geološke razmere, veljavna planska dokumentacija, značilnost obstoječe zazidave, racionalna izraba prostora in načrtovana izgradnja.</p> <p>Predvideno omrežje komunalne infrastrukture se načrtuje v največji možni meri na javnih površinah oziroma na zemljiščih v lasti občine.</p>
10.2	Planska doba	Upošteva se planska doba skladno s Pravilnikom o projektiranju cest
10.3	Normalni prečni profil	V skladu s predpisi o projektiranju cestne infrastrukture ter glede na razpoložljiv prostor.
11	POPIS DEL IN PROJEKTANTSKI PREDRAČUN	
11.1	Popis del in projektantski predračun	<p>V okviru izdelave projektne dokumentacije se v fazi idejne zasnove izdelata tudi oceno stroškov izvedbe projekta.</p> <p>Ocena stroškov za 1. sklop »Opremljanje aglomeracije Ljubljana 2019- Komanija« mora biti pripravljena tako, da je na njegovi osnovi možno izdelati obračun za samostojno celoto tega sklopa - povrnitev v obstoječe stanje.</p> <p>Ocena stroškov za 2. sklop »Izgradnja meteorne kanalizacije Komanija«, da je na njegovi osnovi možno izdelati obračun za samostojno celoto tega sklopa- povrnitev v obstoječe stanje.</p>

		<p>Ocena stroškov za 3. sklop »Sanacija cestne infrastrukture na območju gradnje kanalizacijskega omrežja Komanija in ostalo« mora biti pripravljena tako, da je na njegovi osnovi možno izdelati obračun za samostojno celoto tega sklopa - brez del na Opremljanju aglomeracije Ljubljana 2019 - Komanija in Izgradnja meteorne kanalizacije Komanija.</p> <p>Ocena stroškov za 4. sklop »Obnova prepusta Majerjev potok« mora biti pripravljena tako, da je na njegovi osnovi možno izdelati obračun za samostojno celoto tega sklopa.</p> <p>Vsota ocene stroškov vseh sklopov mora vsebovati celoten skupen popis sklopa 1, sklopa 2, sklopa 3 in sklopa 4, kjer se količine in delo ne smeta podvajati, ampak se oba sklopa združita v eno celoto.</p> <p>Popis del in predračunski elaborat morata biti izdelana na nivoju projekta za izvedbo, tako natančno, da je popis del primerna podlaga za izvedbo postopka oddaje javnega naročila za gradnjo. V opisih postavk in količinah, ki morajo biti izračunane, morajo biti zajete vse kapacitete (poleg materiala še delovna sila, mehanizacija, pavšalni stroški, idr), ki so potrebni za izvedbo posamezne postavke. Posebej morajo biti ovrednoteni stroški eventualnih rušenj obstoječih delov objektov, prometne ureditve v času gradnje (stroški obvozov, prometnih oznak in zapor in podobno, stroški nadzora projektanta in geomehanika,...).</p> <p>Popis del in predračunski elaborat se izdelava za vsak sklop posebej, pri čemer se stroški materiala in dela ne smejo podvajati.</p>
--	--	---

12	ZAKLJUČEK	
12.1	Zaključek	<p>Projektna naloga obravnava izgradnjo fekalne in meteorne kanalizacije na območju naselja Komanija, izgradnjo vodovoda ter rekonstrukcijo lokalne ceste LC-067011 od naselja Podsmreka do naselja Razori v dolžini cca 1,3 km in rekonstrukcijo javnih poti v Komaniji (JP-567041, JP-567042, JP-567046 in JP-567047) v skupni dolžini cca 0,8 km.</p> <p>Za fekalno kanalizacijo je izdelana ločena projektna naloga na nivoju idejne zasnove, ki jo je potrebno v celoti upoštevati pri izdelavi nadaljnje projektne dokumentacije.</p> <p>Projektna dokumentacija izgradnje meteorne kanalizacije in rekonstrukcije občinskih cest in vodovoda se izdelava na podlagi predmetne projektne naloge.</p> <p>Projektno dokumentacijo se izdelava po sklopih definiranih v predmetni projektni nalogi. Za novogradnjo kanalizacije in vodovoda je potrebno pridobiti gradbeno dovoljenje. Rekonstrukcija cest se izvaja kot vzdrževalna dela v javno korist.</p>

Izdelovalec projektne naloge:

Jernej Kobe, univ.dipl.inž.grad. IZS G-3380

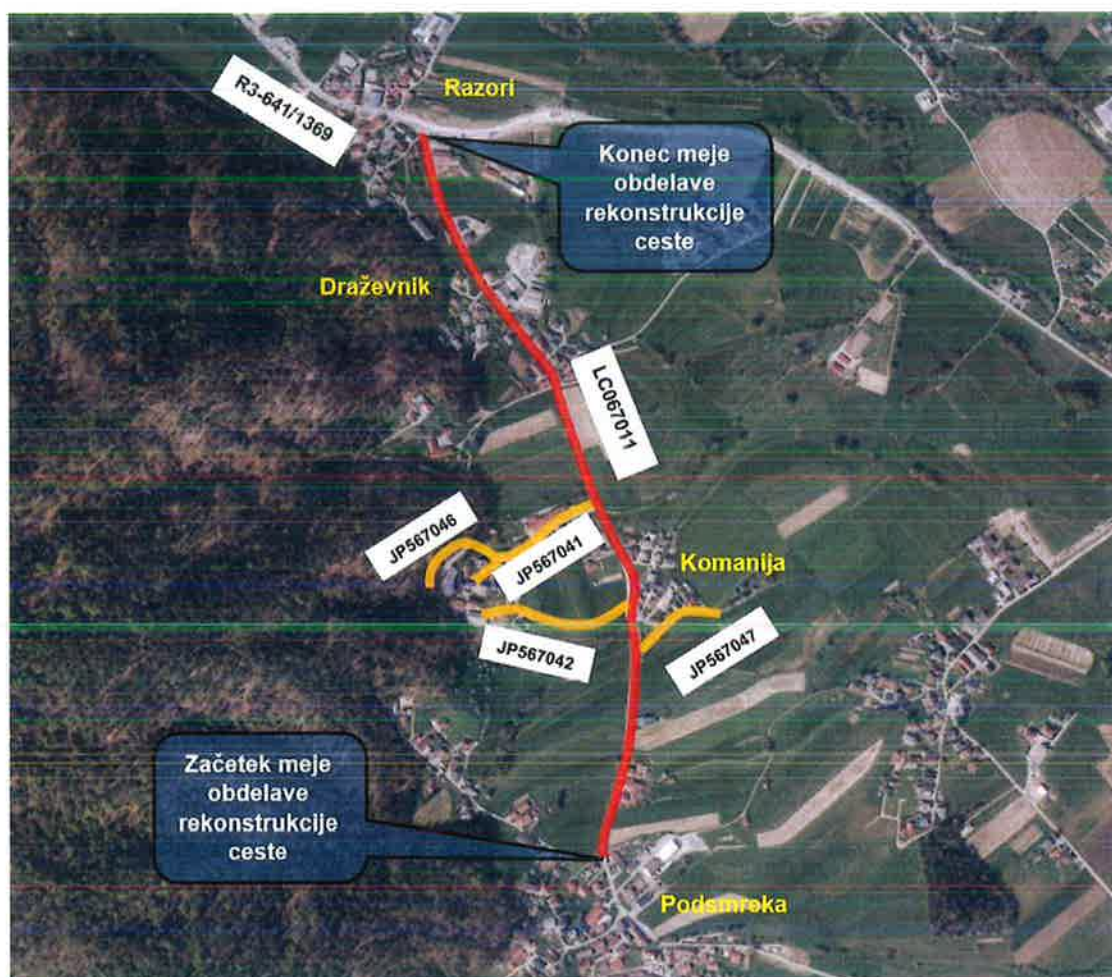


Priloge:

- Pregledne situacije
- Fotodokumentacija

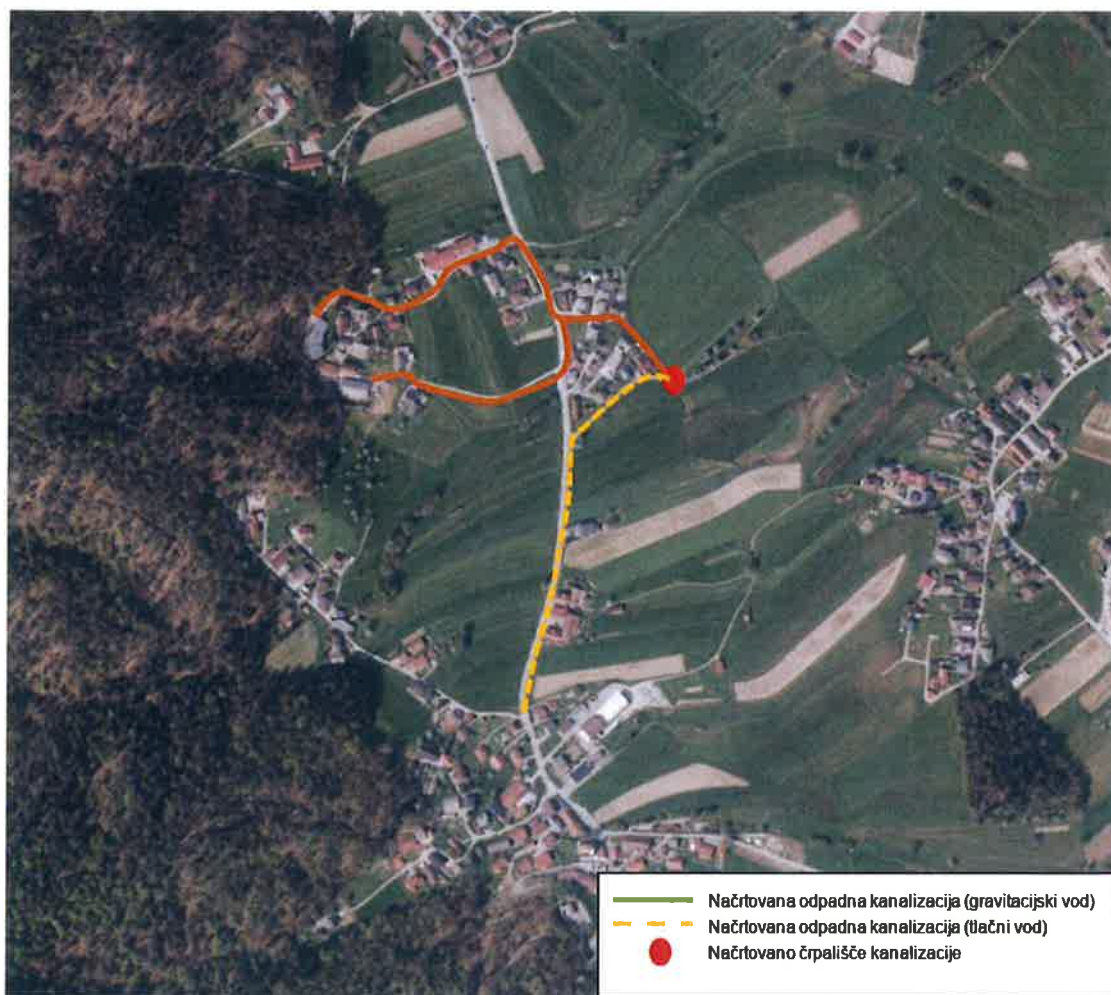
Pregledne situacije

Območje urejanja cest



Slika 4: obravnavani cestni odseki

Območje urejanja odpadne kanalizacije



Slika 5: obravnavana odpadna kanalizacija (povzeto po projektni nalogi za DGD in PZI kanalizacije: Gradnja kanalizacije na območju aglomeracije 16481 Ljubljana 2019 – Komanija v Občini Dobrova – Polhov Gradec, št. Projekta 3323/2K, izdelal JP VOKA SNAGA d.o.o., oktober 2025)

Območje urejanja meteorne kanalizacije



Slika 6: območje za katerega je predvidena izgradnja meteorne kanalizacije

Obravnavan prepust preko Majerjevega potoka



Fotodokumentacija



Slika 7: Začetek meje obdelave rekonstrukcije lokalne ceste LC-067011 na območju priključitve tlačnega voda na obstoječ kanal (mesto priključitve tlačnega voda je jašek v vozišču).



Slika 8: trasa lokalne ceste LC-067011 z enostranskim pločnikom širine 1,20 m ter zaledno betonsko kanaletto za zbiranje zalednih površinskih voda.



Slika 9: Lokalna cesta s pogledom na javno pot JP-567047, ki je predmet obravnave



Slika 10: Par avtobusnih postajališč v naselju Komanija na območju priključka javne poti JP-567042.



Slika 11: Urejeno avtobusno postajališče s čakališčem in nadstrešnico v naselju Draževnik (smer Podsmreka).



Slika 12: Neurejeno avtobusno postajališče v naselju Draževnik (smer Razori).



Slika 13: Urejeno avtobusno postajališče brez čakališča in nadstrešnice v naselju Razori (smer Podsmreka).



Slika 14: Konec meje obdelave rekonstrukcije lokalne ceste LC-067011. Navezava na obstoječe stanje.

